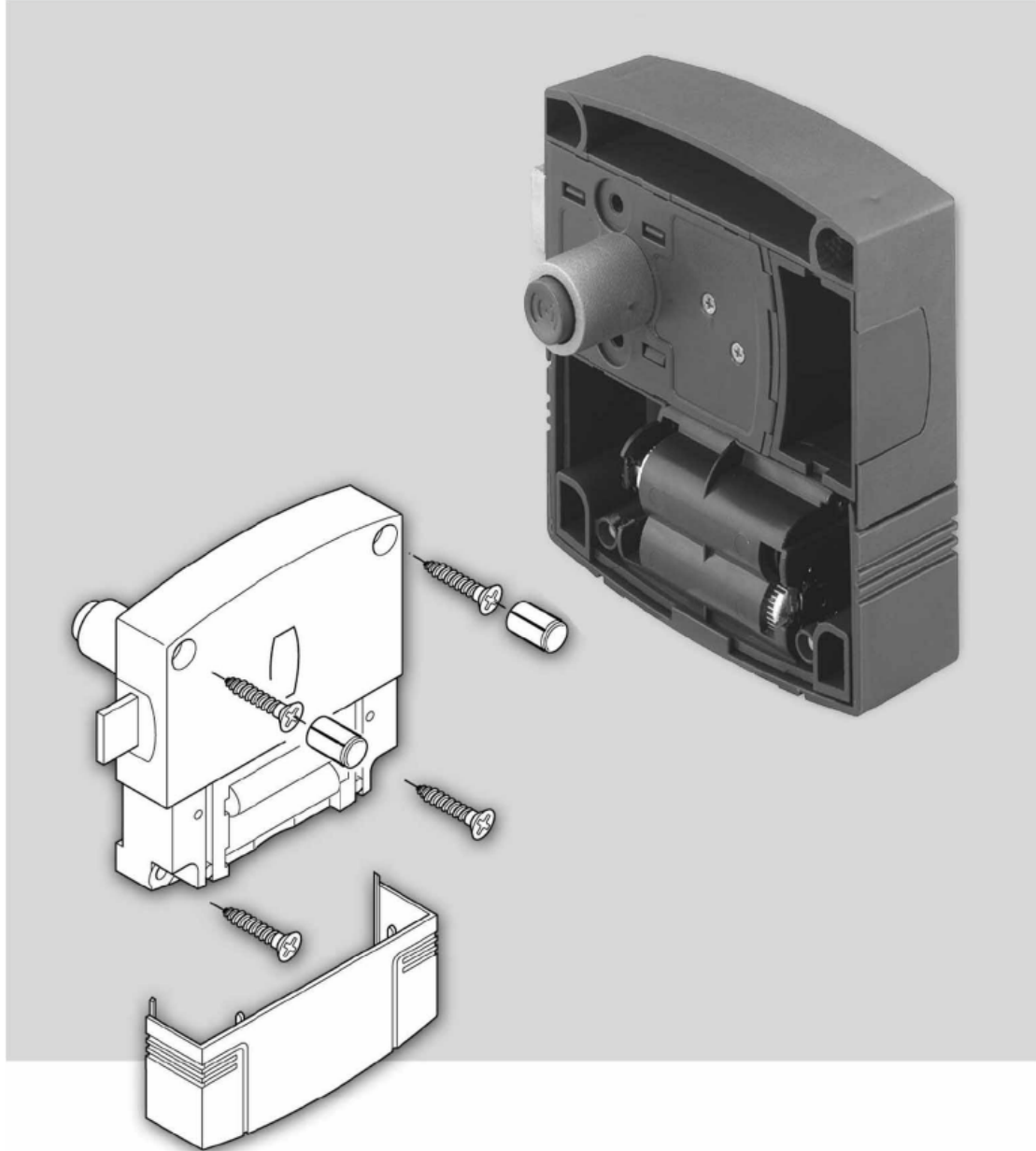


Montageanleitung
Mounting instructions
Instructions de montage
Istruzioni di montaggio
Instrucciones de instalación


HÄFELE



储物柜电子锁 Lockerlock 安装手册

2009-1

尚春涛 编制



注意!

⇒ 在使用前请务必阅读本手册“调试”章节。

应用范围

储物柜电子锁 Lockerlock 普遍适用于橱柜类（例如衣柜、食橱柜、储物柜）家具。

储物柜电子锁安装在柜门内侧。

储物柜电子锁内部是一个控制电路，该电路控制储物柜电子锁的机械装置开启或关闭。储物柜电子锁使用电池供电，所有控制动作靠电子钥匙启动。

通过使用有开锁权限的电子钥匙按压储物柜锁前的“按压钮”，才能开启或关闭储物柜电子锁。

性能特点

在最基本的解决方案中，储物柜电子锁以独立模式工作。在这种模式下，通过“编程钥匙”可直接在储物柜电子锁前编制多达 30 把开门钥匙，而通过“销程钥匙”则可以取消这些开门钥匙的开门权限。

此外，通过一个叫做“信息终端”的设备，可以设置储物柜电子锁工作在“Wellness”模式下。

其余扩展的模式应用请寻求海福乐技术支持。

设备列表

- 储物柜电子锁 Lockerlock
- 编程钥匙和销程钥匙
- 普通电子钥匙
- 4 节 1.5V 5 号电池

规范

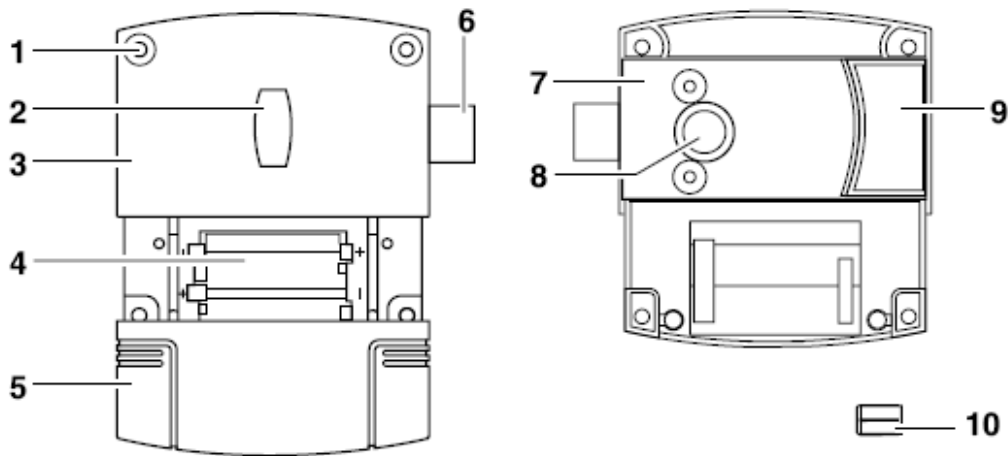
储物柜电子锁遵循如下电信规范:

- EN 300 330/ 1999 年 5 月版

规格

工作温度	0 -- +70°C
存储温度	-20 -- +85°C
工作湿度 (非凝露)	10-90%
防护等级	IP44

结构名称

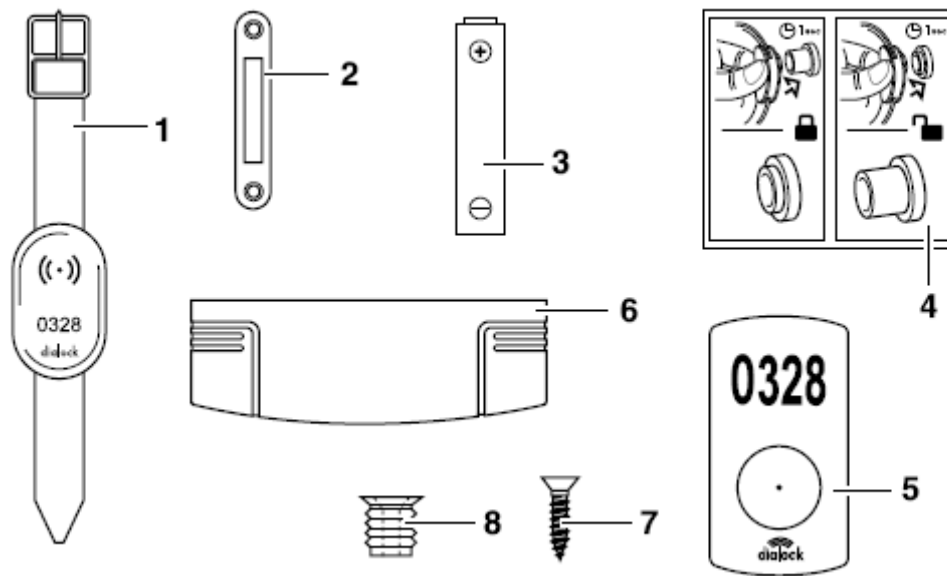


储物柜电子锁结构：

- 1 固定螺钉孔；
- 2 LED 及红外显示窗口；
- 3 外壳；
- 4 电池盒；
- 5 电池盖；
- 6 插销；
- 7 锁壳；
- 8 按压钮；
- 9 锁壳填充配件；
- 10 装饰盖（2片）。

一套储物柜电子锁可通过调节适用于左开或右开门。
标准的出厂设置为右开门。

附件（不包括在供货的标准件中）



- 1 表带形电子钥匙；
- 2 锁片；
- 3 电池；
- 4 开锁，关锁指示标贴；
- 5 门号牌；
- 6 专用拆卸工具；
- 7 安装螺钉（4 颗）；
- 8 涨塞（4 颗）

相应的产品编号可向相关技术工程师查询。

安装

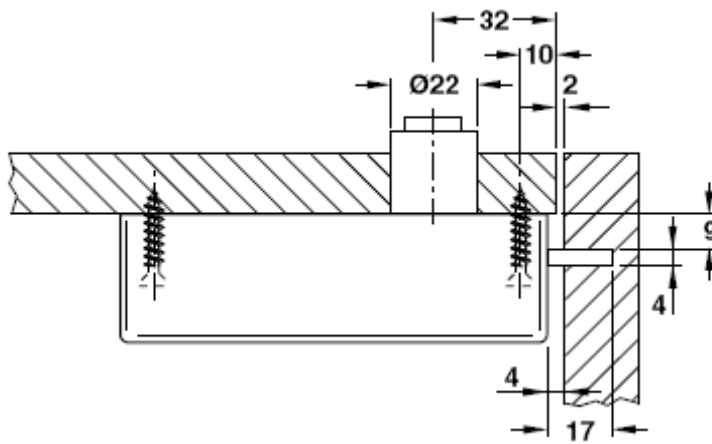
安装条件:

- 门厚 13-19mm;
- 建议门宽:
 - 标准内嵌门 $\geq 305\text{mm}$
 - 标准半盖门 $\geq 140\text{mm}$
- 适用普通锁片或直角锁片;
- “按压钮”边心距:

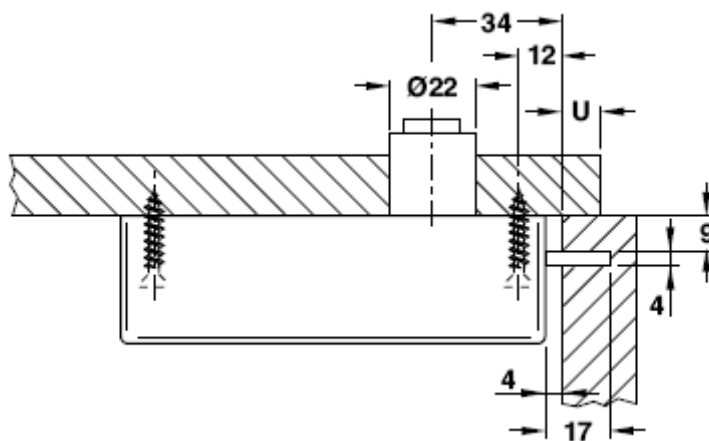
内嵌门: 32mm

半盖门: $43+U\text{mm}$ (U: 门盖距)

建议试安装一套以检查开孔尺寸后, 再进行批量安装。

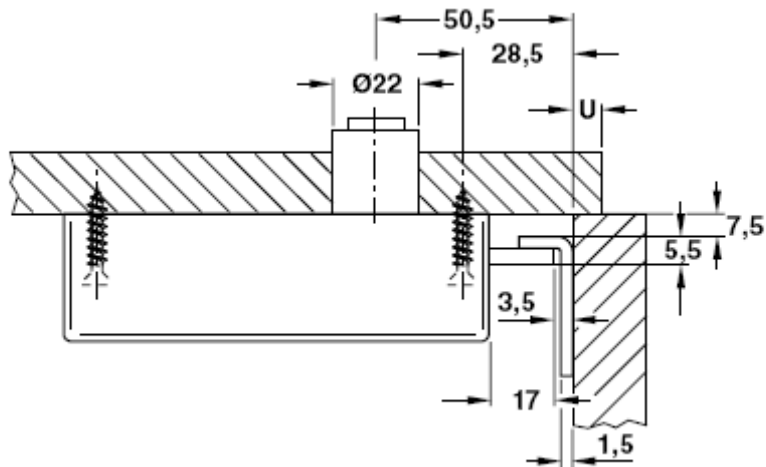


内嵌门俯视尺寸图



半盖门俯视尺寸图

U: 门盖距



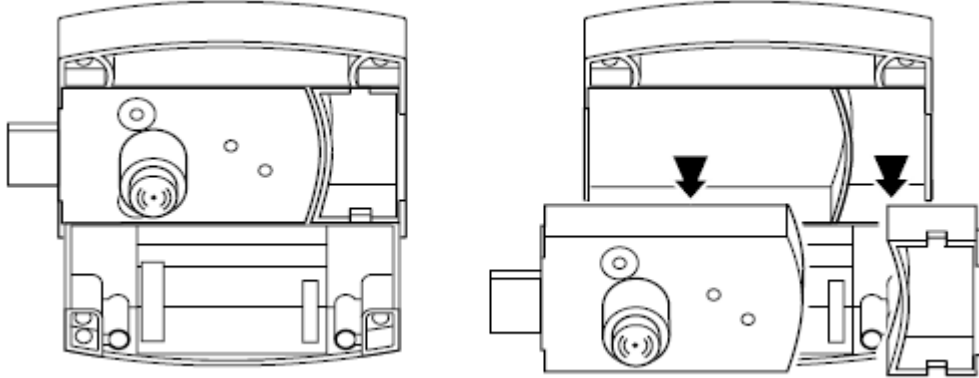
半盖门及直角锁片俯视尺寸图

安装工具及配件:

- 开孔模具;
- 电钻;
- 螺丝刀;
- 尺;
- 钻头;
- 对于普通木门及层压板门:
 - 4 颗 ABC Spax 5x25mm 自攻木螺钉
 - 直径 22mm 木钻头;
 - 钻 5x25 螺钉孔木钻头;
- 对于频繁使用的重型木门及其层压板门:
 - 4 颗 M5x25mm 沉头螺钉;
 - 4 颗 M5 涨塞;
 - 直径 22mm 木钻头;
 - 直径 8 或 10mm 木钻头, 用于钻涨塞孔;
- 对于钢质门:
 - 4 颗 M5x25 沉头螺钉;
 - 直径 22mm 钢钻头。

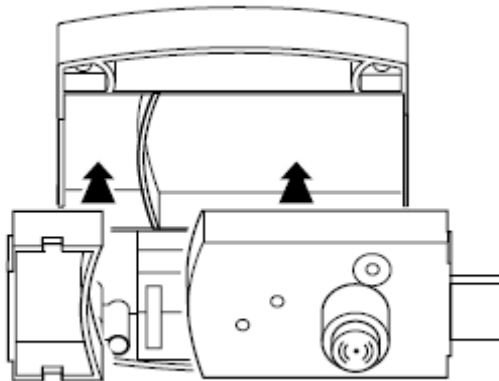
左开门安装方向调整：

储物柜电子锁出厂的标准设置为由开门，因此如果要安装在左开门（即从门外看合叶在左手边）上，必须进行如下必要的调整。



拆出锁壳及锁壳填充配件：

1. 从外壳内拆出锁壳填充配件；
2. 从外壳内拆出锁壳。



重新安装锁壳及锁壳填充配件：

1. 按上图方向重新装入锁壳填充配件；
2. 按上图方向重新装入锁壳。

安装储物柜电子锁：

按如下三步安装储物柜电子锁：

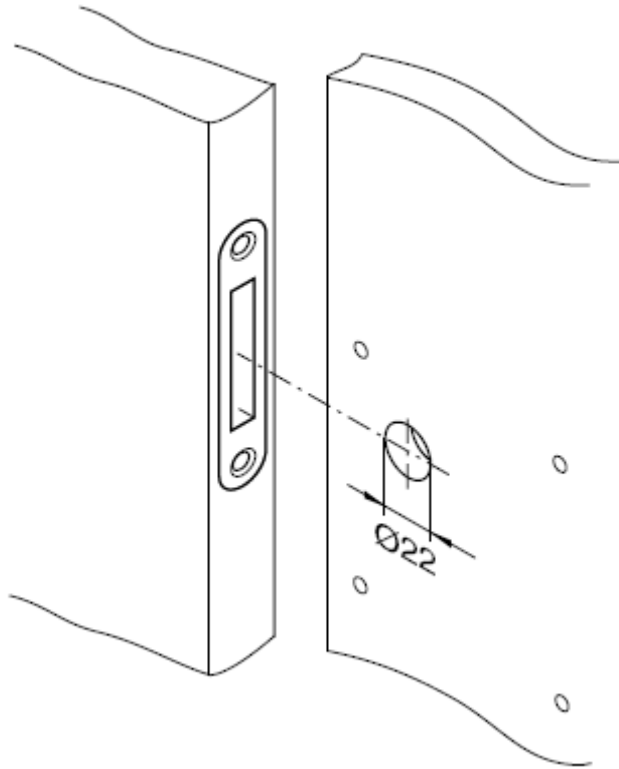
- 在门板上钻“按压钮”通孔；
- 在门板上钻安装螺钉孔；
- 把储物柜电子锁固定到门板上。

安装于普通木门或层压板门，以右开门为例：



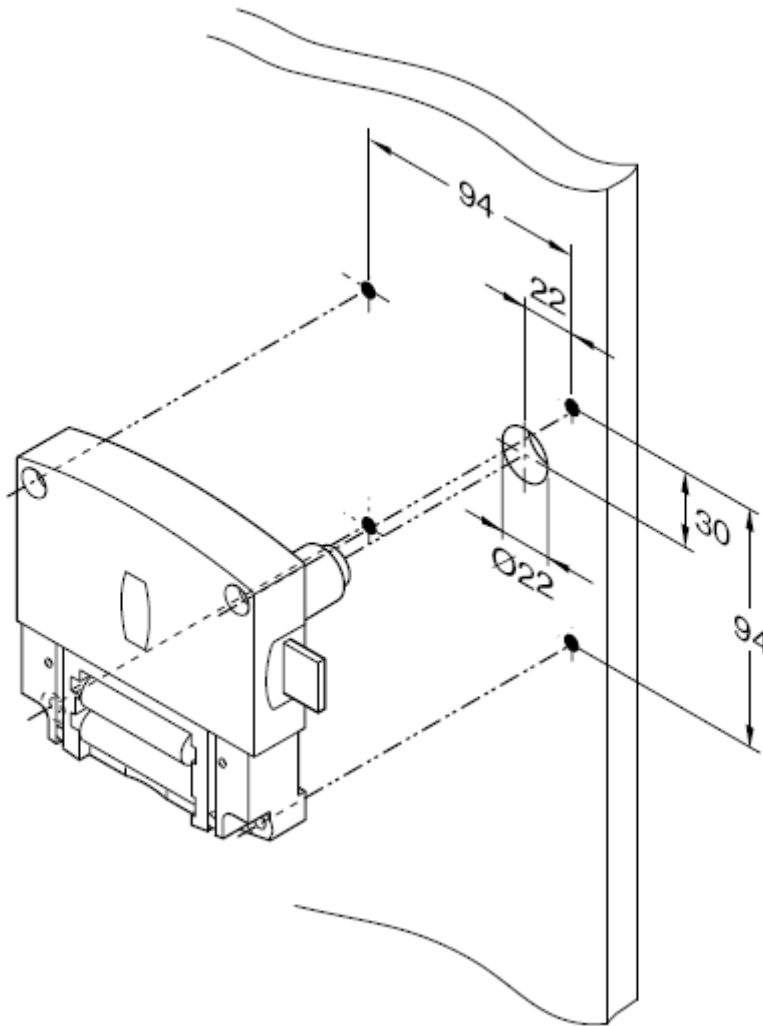
请在适宜温度的环境中安装储物柜电子锁。

钻“按压钮”通孔。



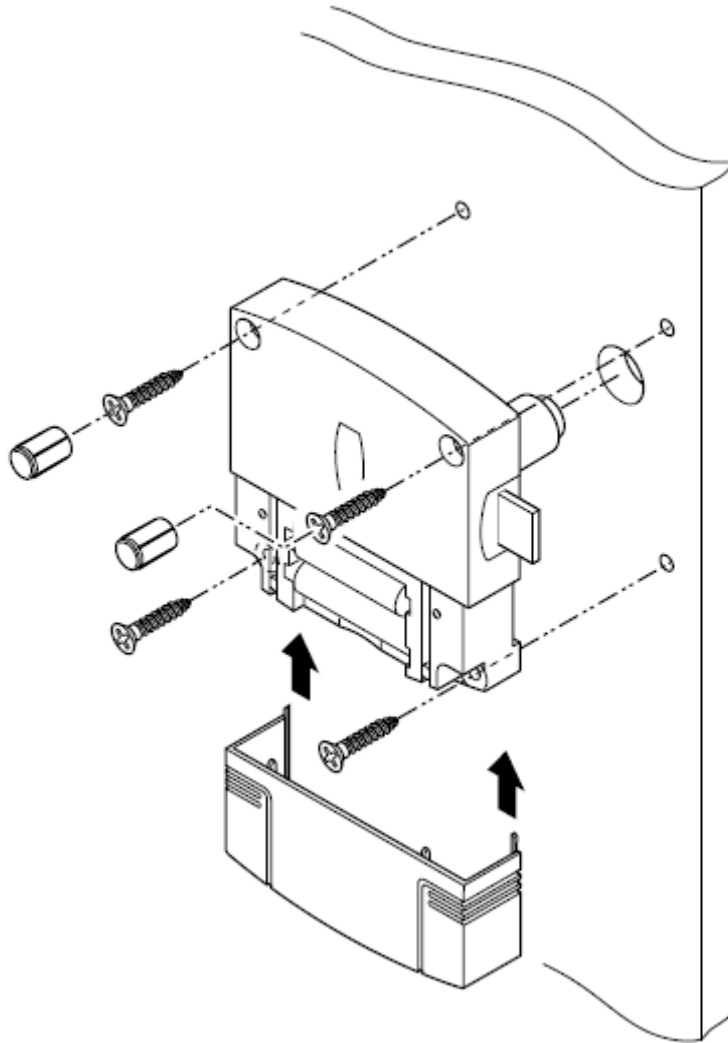
1. 在门板上标记“按压钮”的安装高度；
2. 确定锁片的安装高度，锁片中心必须和“按压钮”的中心点位等高（如上图）；
3. 按照门的类型（内嵌门或半盖门）确定“按压钮”中心点位到门边的距离；
4. 用直径 22mm 的钻头在中心点位钻一通孔。

钻安装螺钉孔

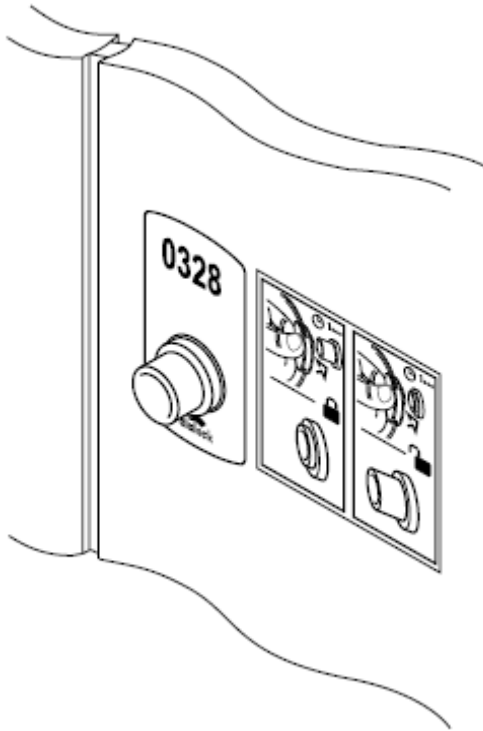


1. 按随本手册附送的开孔模板在门板上确定安装螺钉的位置；
2. 用专用拆卸工具拆下电池盖；
3. 在门板背面按上图所示放置储物柜电子锁，注意“按压钮”必须穿过“按压钮”通孔；检查 4 颗螺钉孔位的标志位置是否和储物柜电子锁的螺钉孔位一致；
4. 取下储物柜电子锁；
5. 用大小合适的钻头钻 4 个螺钉安装孔，如果使用涨塞，必须确保这些安装孔的大小能放入涨塞。

在门板上固定储物柜电子锁



1. 按上图所示把储物柜电子锁安放在门板内侧，“按压钮”穿过门板突出到门板外侧；
2. 用螺丝刀上好 4 颗固定螺钉；
3. 为了美观，用装饰盖把固定螺钉孔堵上；
4. 装入 4 节 1.5V 5 号电池，注意电池的极性；
5. 盖上电池盖；



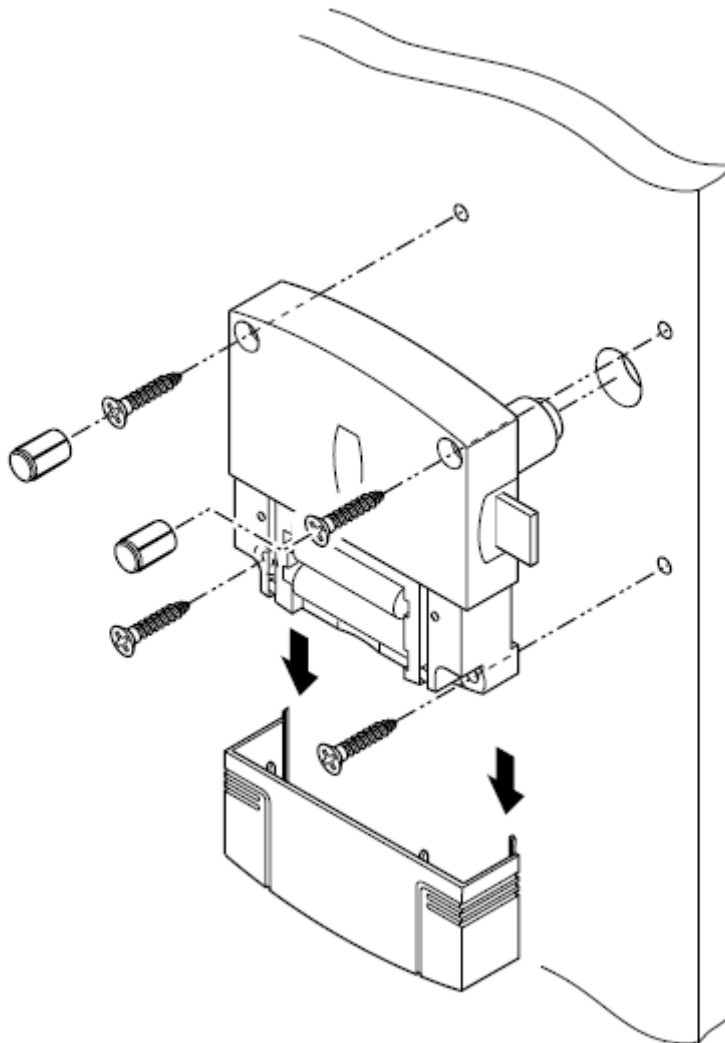
6. 如上图所示在门板外侧相应位置粘上门牌号及开关锁指示标贴，在粘贴前要清洁粘贴位置，确保粘贴位置干燥、干净无油污。

拆卸

需要工具：

- 电动起子；
- 钻头（直径 3mm）；
- 自攻螺钉（5x25mm）；
- 螺丝刀。

从门板上拆卸储物柜电子锁



1. 用专用拆卸工具拆下电池盖；
2. 用电动起子及相应大小钻头钻开装饰盖；
3. 用螺丝刀起出 4 颗固定螺钉；
4. 取下储物柜电子锁。

使用前调试

编制“编程钥匙”和“销程钥匙”（针对独立模式）

在最基本的解决方案中，储物柜电子锁以独立模式工作。在这种模式下，“编程钥匙”用于编制电子钥匙开某个储物柜电子锁的权限而“销程钥匙”用于取消电子钥匙的开门权限。因此在开始使用前必须给该储物柜电子锁编制“编程钥匙”和“销程钥匙”。

独立模式下，电子钥匙只有经过“编程钥匙”在某储物柜电子锁前编制了开门权限，该把电子钥匙才能打开相应的储物柜电子锁。但如果若干个储物柜电子锁都被编制到同一把电子钥匙，那么该电子钥匙可同时锁上这几个储物柜电子锁。

“Wellness”功能

在“Wellness”功能下，不需“编程钥匙”的指派，任何一把电子钥匙在未使用前都是一样的，一旦用它锁上了一个储物柜电子锁，该把电子钥匙就不能再锁任何其它的储物柜电子锁，只有用它打开了该储物柜电子锁，才能再次使用它来锁其它的锁。

为了使“Wellness”功能生效，必须在编制“编程钥匙”和“销程钥匙”前，使用“设置卡”在储物柜电子锁前设置该功能。



注意保管开门钥匙，严禁未经许可人员保管或使用开门钥匙。

⇒ 请妥善保管“编程钥匙”和“销程钥匙”。

1. 准备好待编制的“编程钥匙”和“销程钥匙”，保持门处于开的状态；
2. 按住“按压钮”，会看到 LED 及红外显示窗口中的绿灯闪烁；
3. 在绿灯闪烁时，刷“编程钥匙”，绿灯停止闪烁并亮一下，然后红灯闪烁，表示已经编好“编程钥匙”；
4. 移开已编好的“编程钥匙”，注意此时仍要按住“按压钮”；
5. 在红灯闪烁时，刷“销程钥匙”，红灯停止闪烁并亮一下，然后绿灯亮一下，表示已经编好“销程钥匙”；
6. 移开已编好的“销程钥匙”，释放“按压钮”，储物柜电子锁自动处于断电休眠状态；

如果在编制“编程钥匙”和“销程钥匙”过程中出现错误：

- ⇒ 再次按压“按压钮”；
- ⇒ 再次按上述步骤编制。

如果仍旧失败，请联系供应商。

简单使用指南

用“编程钥匙”编制开门钥匙：

1. 按住“按压钮”，红灯亮，表示储物柜电子锁已经通电；
2. 按住“按压钮”，刷“编程钥匙”，绿灯闪烁；
3. 在绿灯闪烁时（大概持续 5 秒），释放“按压钮”，然后再次按住，刷待编制的开门钥匙，如果看到绿灯停止闪烁，红灯短暂的亮一下，接着绿灯亮一下，就表示编制成功；
4. 移开已编制成功的开门钥匙，绿灯闪烁，在大约 5 秒后熄灭储物柜电子锁回到断电休眠状态；如果红灯亮，则说明未编制成功，请重复上述步骤；
5. 在绿灯闪烁的 5 秒内，可以接着编制下一把开门钥匙（重复上述第 3 和第 4 步）；
6. 在编制完需要的开门钥匙后，绿灯闪烁 5 秒后会自动断电休眠。

用“销程钥匙”取消一把开门钥匙的开门权限：

1. 按住“按压钮”，红灯亮，表示储物柜电子锁已经通电；
2. 按住“按压钮”，刷“销程钥匙”，红灯闪烁；
3. 在红灯闪烁时（大概持续 5 秒），释放“按压钮”，然后再次按住，刷待取消权限的开门钥匙，如果看到红灯停止闪烁并熄灭，就表示取消权限成功；

用“销程钥匙”取消所有开门钥匙的开门权限：

如果所有的开门钥匙中的一把或几把丢失，需要执行“取消所有开门钥匙的开门权限”的操作，以取消所有钥匙的开门权限，然后再用“编程钥匙”编制剩余的电子钥匙。

1. 按住“按压钮”，红灯亮，表示储物柜电子锁已经通电；
2. 按住“按压钮”，刷“销程钥匙”，红灯闪烁；
3. 在红灯闪烁时（大概持续 5 秒），释放“按压钮”，然后再次按住，刷“编程钥匙”，如果看到红灯停止闪烁，绿灯和红灯先后亮一下并熄灭，就表示取消所有开门钥匙开门权限成功；
4. 用“编程钥匙”编制剩余钥匙的开门权限。

“Wellness” 功能操作说明

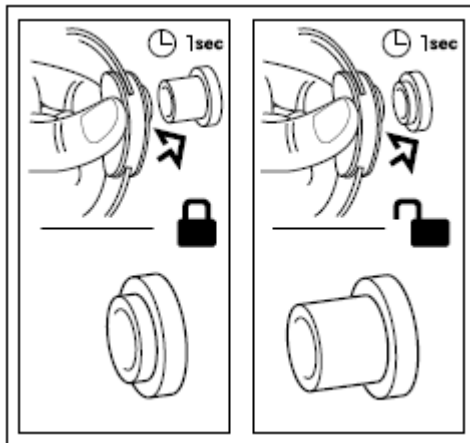
⇒ 在带“Wellness”功能的储物柜电子锁使用前，必须使用一把“员工卡”关一次该储物柜电子锁。

关锁

1. 关门；
2. 按压储物柜电子锁的“按压钮”同时刷开门钥匙，该动作大约持续 1 秒钟，移开钥匙，此时如果“按压钮”仍然处于按压状态，表明锁的插销已伸出，关锁成功。

开锁

按压储物柜电子锁的“按压钮”同时刷开门钥匙，该动作大约持续 1 秒钟，移开钥匙，此时如果“按压钮”弹出，表明锁的插销已缩回，开锁成功。



开关锁指示标贴上的指示图

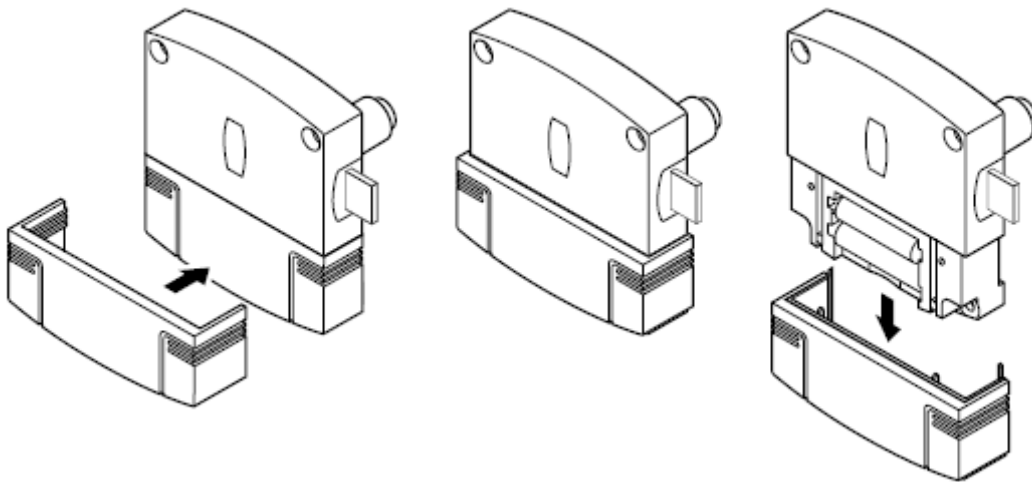
更换电池

使用一段时间后，如储物柜电子锁关锁后发现红绿灯交替闪烁，则指示电池电量变低，如果不更换电池，等电池的电量耗光，储物柜电子锁就不能再关闭。

我们建议使用两年后及时未出现上述的低电压报警，为了避免电池使用时间太长而漏液，腐蚀电子锁，也请及时更换电池。



废旧电池会污染环境，请勿随意丢弃废旧电池！



1. 把专用拆卸工具按上图所示插入电池盖上；
2. 往下拔出工具，电池盖会随着工具一起被拔出；
3. 起出旧电池；
4. 装入新电池，装入时注意极性；
5. 在专用工具中取出电池盖，按上图所示从电子锁底部安上并固定电池盖。